

ÉMETTEUR VOITURE RADIO POUR COMMANDE : MARCHÉ/ARRÊT/IMPULSIONNEL – OUVRIR/FERMER



FONCTIONNALITÉS

- Mode d'usage : Marche/Arrêt, Ouvrir/Fermer, Impulsion
- Compatible avec tous les récepteur edisio
- Compatible avec la box easylink

DESCRIPTIF

Ouvrir son portail par un appel de phares, commande de tout automatisme par un simple appel de phare de 1 à 3 impulsions.
Émetteur radio pour la commande en Marche/Arrêt/Impulsion pour l'ouverture et de fermeture d'une porte de garage, gâche électrique, ...

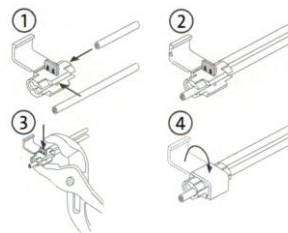
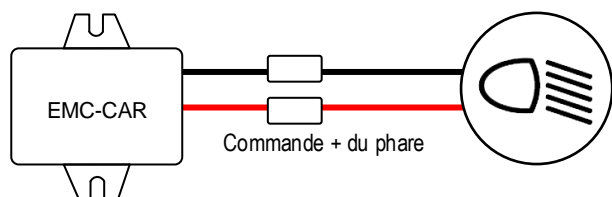
FONCTIONNEMENT

- 1 appel de phares: STOP
- 2 appels de phares: ARRÊT/FERMER/IMPULSION
- 3 appels de phares: MARCHÉ/OUVRIR/IMPULSION

MISE EN PLACE DE L'ÉMETTEUR DANS VÉHICULE

Placer le module EMC-CAR dans le véhicule, sur une surface non métallique et à l'abri des projections d'eau.
Connectez le fil rouge au fil + de commande du phare et le fil noir à la masse.

Veuillez consulter la notice de votre véhicule avant d'installer le module.



COMMENT ASSOCIER VOTRE ÉMETTEUR EMC-CAR À UN RÉCEPTEUR ?

1. Appuyez **1x** sur le "R" du récepteur, plusieurs "bip" sonores signalent la programmation activée.
2. Dans les 10 sec, faite **3x** appel de phares, un "bip" sonore continu signale l'association.
3. Dans les 10 sec, appuyez à nouveau sur le "R", du récepteur le "bip" sonore s'arrête.
C'est fait, votre émetteur est à présent associé.

COMMENT EFFACER L'ASSOCIATION DE VOTRE ÉMETTEUR EMC-CAR?

1. Appuyez **5 sec** sur le "R" du récepteur un "bip" signale le mode déprogrammation activé.
2. Dans les 10 sec, faite **3x** appel de phares.
C'est fait, l'émetteur n'est plus associé au récepteur.

CARACTÉRISTIQUES TECHNIQUES

Alimentation: 12VDC (par un appel de phare)
Fréquence de transmission: 868.3MHz
T° de fonctionnement: -10°C +50°C
Portée en champs libre: 80m
Degré de protection: IP65
Dimensions: 36x48x25mm

DÉCLARATION DE CONFORMITÉ AUX DIRECTIVES UE

EU-EMC DIRECTIVE – 2004/108/EC NO.: SP1001GZ1212542
SMART TECHNOLOGY déclare que l'équipement:
Émetteur ECM-CAR- EMM-100 est conforme aux exigences et dispositions de la directive R&TTE 2004/108EC.
EN55014-1:2006+A1:2009, EN55014-2:1997+A2:2008
EN61000-3-2:2006+A1:2009, EN61000-3-3:2008

31/12/2012

Troffa A.