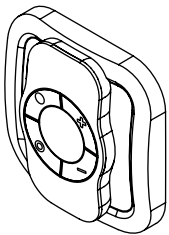


BENUTZERHANDBUCH



OCTAN-FERNBEDIENUNG



OCTAN-Fernbedienung mit Wandhalter

Referenz: CRC-3-1-0x
Stromversorgung: CR2032-Batterie
Radiofrequenz: 868 MHz
Bereich: bis zu 80 Meter im Freien
Bereich: bis zu 40 Meter in Innenräumen
Betriebstemperatur: -10 °C / 50 °C
IP20
Funkprotokoll: Z-Wave Plus® (500 series)
Abmessungen: 80 mm (L) x 80 mm (B) x 17,5 mm (H)
Gewicht: 68 g (mit Wandplatte)
Garantie: 2 Jahre

Die NodOn®-Octan-Fernbedienung kann in ein beliebiges Z-Wave®-Netzwerk hinzugefügt werden und mit anderen Z-Wave®-zertifizierten Geräten anderer Hersteller oder anderen Applikationen betrieben werden.

Alle nicht-batterie-betriebenen Nodes innerhalb des Netzwerkes arbeiten unabhängig von Hersteller als Repeater, um die Zuverlässigkeit des Netzwerkes zu erhöhen.

Es verfügt über 2 distinkte Betriebsarten:

1. «STANDALONE»-MODUS

Die Octan-Fernbedienung kann Z-Wave®-kompatible Geräte, wie z. B. den NodOn®-SmartPlug oder einen Lichtdimmer direkt steuern. Der Hersteller spielt dabei keine Rolle.

Hinweis: Ein Hausautomatisierungs-Gateway wird in diesem Modus nicht benötigt.

2. «GATEWAY»-MODUS

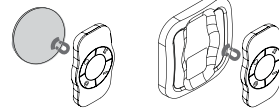
Die Octan-Fernbedienung geht in den "Gateway"-Modus sobald sie einem Z-Wave®-Netzwerk, das durch ein Hausautomatisierungs-Gateway verwaltet wird, hinzugefügt wird. Der Fernbedienung wird dann zu einem Hilfsgerät des Gateways, das bis zu 16 verschiedene Szenen starten kann (SZENE-Profil) oder direkt mit Ihren Z-Wave®-kompatiblen Geräten (MONO oder DUO-Profil) assoziiert werden kann.

WANDHALTERUNG

Eine magnetische Wandhalterung ist im Lieferumfang der Octan-Fernbedienung. Diese Halterung kann mit Schrauben (Schrauben nicht im Lieferumfang enthalten) befestigt oder geklebt (im Lieferumfang enthalten) werden.



In der Fernbedienung befindet sich ein kleiner Magnet, der es ermöglicht die Fernbedienung an der Wandhalterung oder einer beliebigen metallischen Oberfläche (Kühlschranktür, Heizung etc.) abzulegen.



BEDIENUNG

BATTERIEWECHSEL

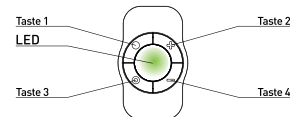
Die Octan-Fernbedienung arbeitet mit einer CR2032-Knopfzelle (mitgeliefert). Um die Batterie auszuwechseln, schieben Sie das Batteriefach auf der Rückseite der Fernbedienung langsam auf.



Vorsicht: Um die Lebensdauer der Batterie so weit zu schonen, sollten Sie zu lange Lernprozesse vermeiden und die Fernbedienung so nah wie möglich an das Gerät, das Sie assoziieren wollen, halten.

OCTAN-FERNBEDIENUNGSSCHNITTSTELLE

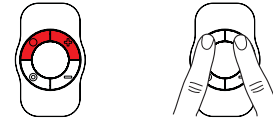
Die Fernbedienung verfügt über 4 Tasten und eine LED, die sich in der Mitte des Produkts befindet.



BATTERIESTAND

Um den Batteriestand abzulesen, müssen Sie die Tasten ● und + gleichzeitig betätigen. Die LED zeigt den Batteriestand dann auf die folgende Weise an:

LED-Zustand	Batteriestand
Grün	Unter 50%
Orange	Zwischen 50 und 20%
Rot	Unter 20%

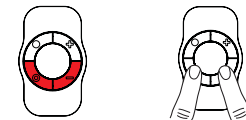


SYSTEMRESET

Mit einem Systemreset wird der Speicher der Fernbedienung gelöscht und alle Einstellungen auf Ihre Standardwerte zurückgesetzt.

Durch gleichzeitiges Gedrückthalten (1 Sek.) der Tasten ● und - wird dieser Systemreset durchgeführt.

Die LED blinkt rot und grün, um den Reset anzuzeigen



Vorsicht: Vergewissern Sie sich im "Standalone"-Modus, dass Sie alle zuvor hinzugefügten oder im Netzwerk der Fernbedienung verbundenen Geräte entfernen, bevor Sie einen Systemreset durchführen.

Führen Sie einen Systemreset im "Gateway"-Modus bitte nur durch, wenn der Hauptcontroller (d. h. das Gateway) fehlt oder nicht verwendet werden kann. Ein Reset der Fernbedienung bedeutet nicht, dass diese aus dem Speicher des Hauptcontroller entfernt wurde. Entfernen Sie die Fernbedienung (vom Hauptcontroller), bevor Sie einen Systemreset durchführen.

«STANDALONE»-MODUS

Standardmäßig arbeitet die Octan-Fernbedienung im "Standalone"-Modus. Das bedeutet, dass sie kompatible Z-Wave®-Geräte ohne ein Gateway steuern kann. Die Octan-Fernbedienung arbeitet als primäre Steuereinheit des Netzwerkes.

Während die Fernbedienung sich im "Standalone"-Modus befindet können Sie:

- Ein oder mehrere Geräte (bis zu 8) mit nur 1 Taste steuern: MONO-Profil.
- Ein oder mehrere Geräte (bis zu 8) mit 2 Tasten steuern: DUO-Profil.

Vorsicht: Sie dürfen ein Z-Wave®-Gerät nicht von der Stromversorgung trennen ohne es zuvor aus dem Z-Wave®-Netzwerk der Fernbedienung zu entfernen (siehe "Exkludieren" weiter unten). Dies kann sich negativ auf die Nutzungsdauer der Batterie auswirken.

ASSOZIATION

Vorsicht: Bevor Sie ältere Geräte assoziieren, führen Sie eine "EXKLUDIERUNG" aus. Siehen Abschnitt "Exkludieren" weiter unten.

Eine Assoziierung wird in 3 Schritte ausgeführt:

1. Betätigen Sie die Taste ● 3 Mal (schnell nacheinander), um den "Assoziierungs"-Modus zu aktivieren.

Die LED leuchtet blau auf

2. Wählen Sie die Taste, die Ihr Gerät steuern soll innerhalb von 10 Sekunden.

• Betätigen Sie eine der Tasten auf der Fernbedienung (●, ○, + oder -), um das MONO-Profil zu aktivieren. Die betätigte Taste kann dann Ihr Gerät steuern.

• Ein Gedrückthalten der Taste ● aktiviert das DUO-Profil und stellt eine Kombination mit der Taste ○ dar. Die Tasten ● (EIN) und ○ (AUS) steuern dann Ihr Gerät.

• Ein Gedrückthalten der Taste + aktiviert das DUO-Profil und stellt eine Kombination mit der Taste - dar. Die Tasten + (EIN) und - (AUS) steuern dann Ihr Gerät.

Die LED blinkt blau zur Bestätigung Ihrer Auswahl

3. Stellen Sie das Gerät, das Sie assoziieren wollen, innerhalb von 10 Sekunden in den "Lern"-Modus. Um dies zu tun, lesen Sie bitte die Bedienungsanleitung Ihres Geräts.

Die LED der Fernbedienung blinkt grün zur Bestätigung des Assoziierungsvorgangs

Vorsicht: Falls der Assoziierungsvorgang zu lange dauert oder andere Probleme auftreten, blinkt die LED rot auf. Führen Sie den Vorgang dann bitte erneut aus.

Sobald die Assoziierung angenommen wird, kann Ihre Fernbedienung Ihr Gerät steuern. Verschiedene Aktionen sind möglich.

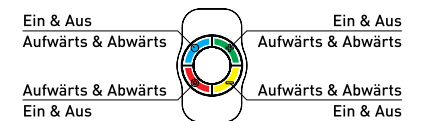
1. MONO-PROFIL

Dieses Profil ermöglicht es Ihre assoziierten Geräte mit einer einzelnen Tastenbetätigung auf der Octan-Fernbedienung zu steuern.

Eine Betätigung auf ●, ○, + oder - (je nach Ihrer Wahl während des Assoziierungsvorgangs) aktiviert (EIN) Ihre assoziierten Geräte. Eine zweite Betätigung deaktiviert (AUS) Ihre assoziierten Geräte.

Wenn Ihr Gerät über eine Dimmfunktion (Lichtdimmer, Rollläden etc.) verfügt:

- Ein Gedrückthalten der Tasten ●, ○, + oder - (je nach Ihrer Wahl während des Assoziierungsvorgangs) erhellt (erhöht) Ihre assoziierten Geräte (Lichtdimmer, Rollläden etc.), bis Sie die Taste wieder loslassen.
- Ein zweites Gedrückthalten der gleichen Taste dimmt Ihre assoziierten Geräte (Lichtdimmer, Rollläden etc.), bis Sie die Taste wieder loslassen.



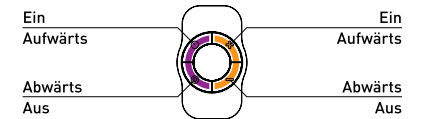
2. DUO-PROFIL

Dieses Profil ermöglicht es Ihre assoziierten Geräte mit zwei Tasten zu steuern.

- Eine Betätigung auf ● (oder + je nach Ihrer Wahl während des Assoziierungsvorgangs) aktiviert (EIN) Ihre assoziierten Geräte.
- Eine Betätigung auf ○ (oder - je nach Ihrer Wahl während des Assoziierungsvorgangs) deaktiviert (AUS) Ihre assoziierten Geräte.

Wenn Ihr Gerät über eine Dimmfunktion (Lichtdimmer, Rollläden etc.) verfügt:

- Ein Gedrückthalten der Tasten ● (oder +, je nach Ihrer Wahl während des Assoziierungsvorgangs) erhellt (erhöht) Ihre assoziierten Geräte (Lichtdimmer, Rollläden etc.), bis Sie die Taste wieder loslassen.
- Ein Gedrückthalten der Tasten ○ (oder -, je nach Ihrer Wahl während des Assoziierungsvorgangs) dimmt (verringert) Ihre assoziierten Geräte (Lichtdimmer, Rollläden etc.), bis Sie die Taste wieder loslassen.



Vorsicht: Es ist nicht möglich das MONO- und DUO-Profil gleichzeitig an die gleiche Taste zu binden.

Wiederholen Sie den Assoziierungsvorgang mehrmals, wenn Sie eine neues Gerät assoziieren wollen.

DEASSOZIIEREN

Durch Deassoziieren wird die Zusammengehörigkeit von Geräten und den Tasten der Fernbedienung rückgängig gemacht. Das Gerät bleibt allerdings in dem Z-Wave®-Netzwerk der Fernbedienung vorhanden.

1. Betätigen Sie die Taste + 3 Mal (schnell nacheinander).

Die LED blinkt blau

2. Stellen Sie das Gerät, das Sie deassoziieren wollen, innerhalb von 10 Sekunden in den "Lern"-Modus. Um dies zu tun, lesen Sie bitte die Bedienungsanleitung Ihres Geräts.

Die LED blinkt grün, um den Deassoziierung des Geräts zu bestätigen

INKLUDIEREN

Durch Inkludieren können Sie ein Gerät in das Z-Wave®-Netzwerk der Fernbedienung hinzufügen, ohne es bestimmten Tasten auf der Fernbedienung zuzuordnen. Die Fernbedienung kann damit nicht das hinzugefügte Gerät steuern.

1. Betätigen Sie die Taste ○ 3 Mal (schnell nacheinander).

Die LED blinkt blau

2. Stellen Sie das Gerät, das Sie inkludieren wollen innerhalb von 10 Sekunden in

den "Lern"-Modus. Um dies zu tun, lesen Sie bitte die Bedienungsanleitung Ihres Geräts.

Die LED blinkt grün zur Bestätigung der Einfügung

EXKLUDIEREN

Das Exkludieren ermöglicht das Entfernen Ihres Geräts aus dem Z-Wave®-Netzwerk der Fernbedienung.

1 Betätigen Sie die **—** Taste 3 Mal (schnell nacheinander).

Die LED blinkt blau

2 Stellen Sie das Gerät, das Sie entfernen wollen innerhalb von 10 Sekunden in den "Lern"-Modus. Um dies zu tun, lesen Sie bitte die Bedienungsanleitung Ihres Geräts.

Die LED blinkt grün, um den Exkludieren des Geräts zu bestätigen

« GATEWAY »-MODUS

Wenn die Octan-Fernbedienung im "Gateway" Modus ist, kommuniziert sie nur mit dem Hausautomatisierungs-Gateway, um Szenen zu starten, wenn die Tasten betätigt werden.

Wenn jedoch Ihr Hausautomatisierungs-Gateway diese Szenen-Funktionen nicht unterstützt, ist es dennoch möglich eine direkte Verbindung zwischen der Fernbedienung und kompatiblen Geräten mithilfe von Konfigurationsparametern und Assoziierungsgruppen zu bilden.

Dennoch sollten Sie unbedingt Szenen verwenden, soweit es unterstützt wird, um eine optimale Leistung zu erhalten und die Benutzungsdauer der Batterie zu erhöhen.

Um Ihre Fernbedienung in den "Gateway"-Modus zu versetzen, müssen Sie sie lediglich dem Z-Wave®-Netzwerk des Gateways hinzufügen. Vorgehensweise:

1 Setzen Sie Ihr Hausautomatisierungs-Gateway in den "Einfügungs"-Modus. Um dies zu tun, lesen Sie bitte die Bedienungsanleitung Ihres Gateways.

2 Betätigen Sie **●** und **+** gleichzeitig für 1 Sekunde.

Die LED leuchtet rosa zur Bestätigung der Auswahl auf

3 Betätigen Sie **●** innerhalb von 10 Sekunden.

Die LED blinkt rosa zur Bestätigung der Auswahl

Die LED blinkt grün zur Bestätigung des Vorgangs

Warnung: Wenn Ihre Fernbedienung zuvor bestimmte Geräte "Standalone"-Modus gesteuert hatte, werden diese Geräte verwaist. Vergewissern Sie sich, dass Sie alle zuvor hinzugefügten oder im Netzwerk der Fernbedienung verbundenen Geräte entfernen (oder zurücksetzen), bevor Sie die Fernbedienung in den "Gateway"-Modus versetzen.

Wenn Ihr Hausautomatisierungs-Gateway die "Controller-Shift"-Funktion unterstützt, können Sie vorhandene Fernbedienungsnetzwerke wiederherstellen (während es sich im "Standalone"-Modus befindet), wenn Sie in den "Gateway"-Modus gehen.

Ihr Hausautomatisierungs-Gateway wird in dem Fernbedienungsnetzwerk hinzugefügt und als Hauptcontroller festgelegt. Alle Informationen, die mit den hinzugefügten Geräten zusammenhängen, werden mit diesem Vorgang automatisch an das Hausautomatisierungs-Gateway übergeben. Alle vorhandenen Assoziationen zwischen der Fernbedienung und Geräten gehen jedoch dabei verloren, und müssen mithilfe der Hausautomatisierungs-Gateway-Schnittstelle neu gesetzt werden.

Das bestehende Netzwerk des Gateways geht ebenfalls verloren.

Vorgehensweise:

1 Stellen Sie Ihr Hausautomatisierungs-Gateway in den "Lern"-Modus. Um dies zu tun, lesen Sie bitte die Bedienungsanleitung Ihres Gateways.

2 Betätigen Sie **●** und **+** gleichzeitig für 1 Sekunde.

Die LED leuchtet rosa zur Bestätigung der Auswahl auf

3 Betätigen Sie **+** innerhalb von 10 Sekunden.

Die LED blinkt rosa zur Bestätigung der Auswahl

Die LED blinkt grün zur Bestätigung des Vorgangs

ENTFERNEN DER FERNBEDIENUNG AUS DEM NETZWERK

Um die Fernbedienung vom Gateway des Z-Wave®-Netzwerks zu entfernen:

1 Stellen sie Ihr Gateway in den "Exkludierungs"-Modus. Um dies zu tun, lesen Sie bitte die Bedienungsanleitung Ihres Gateways.

2 Betätigen Sie **●** und **+** gleichzeitig für 1 Sekunde.

Die LED leuchtet rosa zur Bestätigung der Auswahl auf

3 Betätigen Sie **●** innerhalb von 10 Sekunden.

Die LED blinkt rosa zur Bestätigung der Auswahl

Die LED blinkt grün zur Bestätigung des Vorgangs

Expertenhinweis: Es ist möglich nur ein einziges NIF zu senden, indem Sie auf folgende Weise vorgehen:

1 Betätigen Sie **●** und **+** gleichzeitig für 1 Sekunde.

Die LED leuchtet rosa zur Bestätigung der Auswahl auf

2 Betätigen Sie **●** innerhalb von 10 Sekunden.

Die LED blinkt rosa zur Bestätigung der Auswahl

"GATEWAY-MODUS"-FUNKTIONEN

Warnung: Vergewissern Sie sich, dass Ihr Gateway alle Funktionen der Octan-Fernbedienung (kompatible Gateways werden unter www.nodon.fr/en aufgeführt) unterstützt.

INKLUDIEREN ANSTELLE DES GATEWAYS

1 Betätigen Sie die Taste **●** 3 Mal (schnell nacheinander).

Die LED blinkt blau

2 Stellen Sie das Gerät, das Sie inkludieren wollen innerhalb von 10 Sekunden in den "Lern"-Modus. Um dies zu tun, lesen Sie bitte die Bedienungsanleitung Ihres Geräts.

Die LED blinkt grün zur Bestätigung der Einfügung

EXKLUDIEREN ANSTELLE DES GATEWAYS

1 Betätigen Sie die **—** Taste 3 Mal (schnell nacheinander).

Die LED blinkt blau

2 Stellen Sie das Gerät, das Sie entfernen wollen innerhalb von 10 Sekunden in den "Lern"-Modus. Um dies zu tun, lesen Sie bitte die Bedienungsanleitung Ihres Geräts.

Die LED blinkt grün, um die Exkludierung des Geräts zu bestätigen

ASSOZIATIONSGRUPPEN

Sobald sie über das Gateway gesetzt sind, ermöglichen die Assoziationsgruppen direkten Zugriff zwischen Fernbedienung und den Z-Wave®-Geräten, die Sie steuern wollen, ohne dass das Gateway bei der Kommunikation teilnimmt.

Die Octan0Fernbedienung verfügt über 7 Assoziierungsgruppen:

Gruppen	Gruppenname
1	Lifeline
2	Taste 1 - MONO - gesteuerte Nodes
3	Taste 2 - MONO - gesteuerte Nodes
4	Taste 3 - MONO - gesteuerte Nodes
5	Taste 4 - MONO - gesteuerte Nodes
6	Taste 1&3 - DUO - gesteuerte Nodes
7	Taste 2&4 - DUO - gesteuerte Nodes

Gruppe 1 – Lifeline

Maximale Anzahl der Geräte in Gruppe: 1

Diese Gruppe ist für das Hausautomatisierungs-Gateway gedacht.

Gruppe 2/3/4/5

Maximale Anzahl der Geräte in Gruppe: 8

Die Geräte, die in diesen Gruppen assoziiert sind, werden über die entsprechende Taste dem MONO-Profil entsprechend (in genau der gleichen Weise wie im «Standalone» Modus) gesteuert.

Gruppe 6/7

Maximale Anzahl der Geräte in Gruppe: 8

Die Geräte, die in diesen Gruppen assoziiert sind, werden über die entsprechenden Tasten dem DUO-Profil entsprechend (in genau der gleichen Weise wie im «Standalone» Modus) gesteuert.

KONFIGURATIONSPARAMETER

Tastenprofile (MONO/DUO/SCENE) im « Gateway » Modus werden über verschiedene Konfigurationsparameter gesetzt.

TASTEN 1&3 PROFIL

Parameternummer	Standardwert	Größe
1	0	1 [byte]
Zum Einrichten des Profils der Tasten 1 & 3		
Wert	Beschreibung	
0	SCENE	
1	MONO	
2	DUO	

BUTTONS 2&4 PROFILE

Parameternummer	Standardwert	Größe
2	0	1 [byte]
Zum Einrichten des Profils der Tasten 2 & 4		

Wert	Beschreibung
0	SCENE
1	MONO
2	DUO

SCENE TYPE

Parameternummer	Standardwert	Größe
3	0	1 [byte]
Zum Auswahl der Methode, mit der die Szene an das Gateway gesendet wird		
Wert	Beschreibung	
0	CENTRAL SCENE	
1	SCENE ACTIVATION	

Wir empfehlen, dass Sie auf jeden Fall die « CENTRAL SCENE » verwenden, da sie benutzerfreundlicher ist. Bestimmte Hausautomatisierungs-Gateway unterstützen jedoch keine « CENTRAL SCENE ». In diesem Fall können Sie den älteren standard « SCENE ACTIVATION » verwenden.

Die Benutzeroberfläche Ihres Gateways ermöglicht Ihnen dann Szenen einzurichten.

TASTE 1 KONFIGURATION

Parameternummer	Standardwert	Größe
4	0	1 [byte]
Zum Einstellen wie Taste 1 reagiert, wenn das MONO-Profil benutzt wird		
Wert	Beschreibung	
0	Kontrollgruppe 2	
1	All Switch ON	
2	All Switch OFF	

TASTE 2 KONFIGURATION

Parameternummer	Standardwert	Größe
5	0	1 [byte]
Zum Einstellen wie Taste 2 reagiert, wenn das MONO-Profil benutzt wird		
Wert	Beschreibung	
0	Kontrollgruppe 3	
1	All Switch ON	
2	All Switch OFF	

BUTTON 3 CONFIGURATION

Parameternummer	Standardwert	Größe
6	0	1 [byte]
Zum Einstellen wie Taste 3 reagiert, wenn das MONO-Profil benutzt wird		
Wert	Beschreibung	
0	Kontrollgruppe 4	
1	All Switch ON	
2	All Switch OFF	

BUTTON 4 CONFIGURATION

Parameternummer	Standardwert	Größe
7	0	1 [byte]
Zum Einstellen wie Taste 4 reagiert, wenn das MONO-Profil benutzt wird		
Wert	Beschreibung	
0	Kontrollgruppe 5	
1	All Switch ON	
2	All Switch OFF	

Wenn das gewählte Profil «Szene» (Standardwert) ist, kommuniziert die Fernbedienung nur mit dem Hausautomatisierungs-Gateway. Mit der Benutzeroberfläche Ihres Gateways können Sie dann Szenen einrichten, die darauf basieren auf welche Weise Sie verschiedene Tasten betätigen. Um dies zu tun, lesen Sie bitte die Bedienungsanleitung Ihres Gateways.

Die verschiedenen Aktionen, die von der Fernbedienung aus gesendet werden können, sind:

- Einfache Betätigung (auf **●**, **○**, **+** oder **—**)
- Doppelte Betätigung (auf **●**, **○**, **+** oder **—**)
- Gedrückt halten (auf **●**, **○**, **+** oder **—**)
- Taste loslassen (auf **●**, **○**, **+** oder **—**)

Dies ergibt insgesamt 16 verschiedene Aktionen.

Es wird dringend empfohlen dieses Profil zu verwenden, wenn es von Ihrem Gateway unterstützt wird.

Wenn jedoch Ihr Hausautomatisierungs-Gateway diese Funktionen nicht unterstützt, können dennoch Assoziierungsgruppen verwendet und Ihre Taste als

- MONO-Profil einrichten, um die entsprechende Gruppe zu steuern oder Z-Wave® « Alle Schalter EIN » / « Alle Schalter AUS » zu aktivieren.

• DUO-Profil - zum Steuern der entsprechenden Gruppen.

LED-VERWALTUNG

Parameternummer	Standardwert	Größe
8	0	1 [byte]
Einstellen der LED-Anzeige		
Wert	Beschreibung	
0	Keine LED	
1	Blaues blinken nach Tastenbetätigung	
2	Blinken zur Befehlsbestätigung	
3	Beide Optionen oben (1 & 2)	

Warnung: Damit die Fernbedienung die Aktualisierung der Assoziierungsgruppen berücksichtigt und / oder die Konfigurationsparameter nur über Ihren Hausautomatisierungs-Gateway geändert werden, ist es notwendig ihn in den Betriebszustand zu versetzen. Um dies zu tun, müssen Sie lediglich eine beliebige Taste auf der Fernbedienung betätigen. Die neuen Assoziationen und / oder Konfigurationsparameter werden damit wirksam.

BEFEHLSKLASSE

Die Octan-Fernbedienung unterstützt die folgende Befehlsklasse:

BEFEHLSKLASSE	VERSION
All switch*	V1
Application status*	V1
Association	V2
Association Group Information	V1
Basic*	V1
Battery	V1
Central Scene**	V2
Configuration	V1
Device Reset Locally	V1
Manufacturer Specific	V2
Multilevel Switch*	V3
Power Level	V1
Scene Activation*	V1
Version	V2
Wake-Up**	V2
Z-Wave® Plus info**	V2

* Nur gesteuert (nicht unterstützt)

** Gesteuert UND unterstützt

KONFORMITÄTSERKLÄRUNG

EN 60950-1:2006 +A11:2009 + A1:2010 + A12:2011 + A2:2013

EN 300 220-2 V2.4.1:

EN301 489-1 V1.9.2 & EN301 489-3 V1.6.1

EN 62479:2010

PIKTOGRAMM



Dieses Produkt entspricht allen relevanten europäischen Normen.

Wenn Sie das Gerät entsorgen müssen, achten Sie bitte auf geltenden Verordnungen. Geben Sie das Gerät bei ausgewiesenen Sammelstellen ab und schützen Sie die Umwelt.

Dieses Produkt ist nur für den Gebrauch in Innenräumen geeignet.

Dieses Produkt ist kompatibel mit den Z-Wave® und Z-Wave Plus®-protokollen.

KONTAKTINFORMATIONEN

NodOn® von ID-RF:

ID-RF SAS

121 rue des Hêtres

45590 St CYR EN VAL (FRANKREICH)

KUNDENDIENST

www.nodon.fr Abschnitt "Unterstützung"

contact@nodon.fr

Für Bedienungsanleitung in anderen Sprachen besuchen Sie bitte

www.nodon.fr/notices