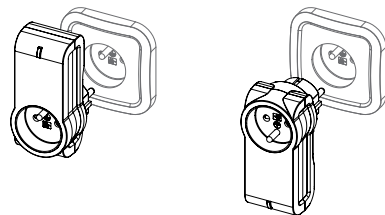


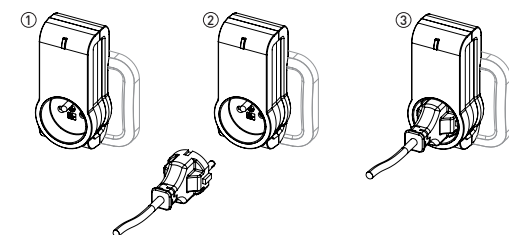
MODE D'EMPLOI

La prise télécommandée NodOn® permet de commander (mise sous ou hors tension) un appareil y étant branché dessus: lampe de chevet, chauffage électrique, appareils électriques en tout genre. Une fois configurée (voir procédures ci-dessous), la prise télécommandée NodOn® peut être contrôlée par différents émetteurs compatibles EnOcean® (interrupteur, télécommande, capteurs, poignée de fenêtre, lecteur de carte, etc.). Voir la liste des émetteurs compatibles ci-dessous.

INSTALLATION



La conception de la prise télécommandée permet d'installer celle-ci tête haute ou tête basse, afin de répondre au mieux à vos attentes.

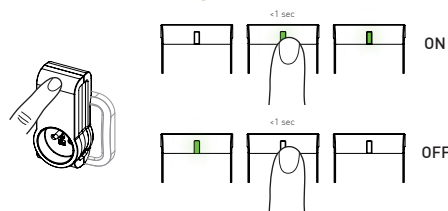


1. Brancher la prise télécommandée NodOn® sur votre prise murale.
2. Brancher votre appareil (ex.: lampe de chevet) sur la prise télécommandée NodOn®.
3. La prise permet d'activer (mise sous tension) ou désactiver (mise hors tension) l'appareil à commander. L'activation pourra se faire de manière locale (bouton sur la prise) ou sans fil, au travers des différents émetteurs associés à la prise (voir la suite de la notice).

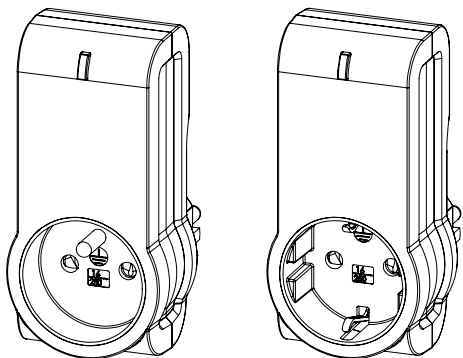
Rmq.: Si l'appareil (ex.: lampe de chevet) possède un bouton ON/OFF, veillez à ce qu'il soit bien sur la position ON, afin que la mise sous tension via la prise télécommandée NodOn® active bien votre appareil.

MODES DE LA PRISE

"Usage manuel"



PRISE INTELLIGENTE



Prise intelligente Type E | Référence: ASP-2-1-00
Prise intelligente Schuko | Référence: ASP-2-1-10

Alimentation: 230V AC +/-10% - 50Hz
Consommation intrinsèque <1W

Puissance max.: - 3000W continue (charge résistive)
- 3500W cyclique (charge résistive)

Fréquence radio: 868.3MHz
Portée en intérieur: 30m

Température de fonctionnement: -10°C / 50°C
IP20

Capacité de la mémoire: 24 émetteurs
EEP (Profil EnOcean®): D2-01-0A

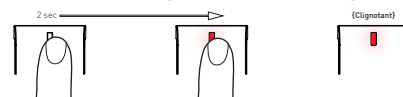
Dimensions: L 51mm x l 36mm x h 104mm

Poids: 137g

Garantie: 2 ans

La prise télécommandée peut être activée ou désactivée manuellement, en faisant un appui court sur le bouton local. Par défaut, la prise est activée si le voyant est vert, désactivée si le voyant est éteint.

"Apprentissage/Désapprentissage"

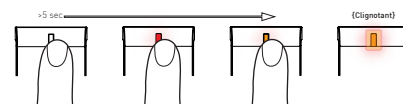


Appuyer sur le bouton de la prise télécommandée pendant 2 secondes jusqu'à ce que le voyant devienne rouge. Relâcher le bouton, le voyant clignote alors en rouge. La prise est en mode: "Apprentissage/Désapprentissage".

Pour apprendre un émetteur suivre les "procédures par type d'émetteur" ci-dessous. La prise valide par un clignotement en vert si le module est appris. Si le voyant clignote en orange lorsque la prise est en mode apprentissage, cela signifie que la mémoire est pleine ou qu'aucun émetteur n'a été appris lors de la procédure d'apprentissage.

En cas de mémoire pleine, veuillez désapprendre un émetteur pour pouvoir en apprendre un autre.

"Réinitialisation d'usine"



Appuyer sur le bouton de la prise télécommandée pendant 5 secondes jusqu'à ce que le voyant devienne orange. Relâcher le bouton, le voyant clignotera. La prise télécommandée sera réinitialisée en mode usine. Cette procédure a pour but de désapprendre tous les émetteurs commandant la prise en une seule fois, et de remettre tous les paramètres de la prise par défaut.

PROCEDURES PAR TYPE D'EMETTEUR

Interrupteur, télécommande, etc. Type EnOcean® "Rocker Switch" (EEP: F6-02-01)

Pour associer ce type d'émetteur à la prise télécommandée:

1. Passer la prise télécommandée en mode «Apprentissage»
2. Presser l'un des boutons de l'émetteur. Le bouton pressé lors de la procédure d'apprentissage définit le bouton qui activera la prise télécommandée (ON). Le bouton opposé la désactivera (OFF). Les autres boutons de l'émetteur ne pourront pas contrôler la prise.



APPRENTISSAGE	UTILISATION	
Bouton de l'émetteur appuyé lors de l'apprentissage	Bouton de l'émetteur appuyé	Etat de la prise
○	○	ON
○	⊗	OFF
⊗	○	ON
⊗	⊗	OFF
+	+	ON
+	=	OFF
+	⊗	ON
+	+	OFF

Pour désapprendre cet émetteur

1. Passer la prise en mode « Désapprentissage »
2. Appuyer sur n'importe quel bouton de l'émetteur. L'émetteur ne peut plus contrôler la prise

Lecteur à carte

Type EnOcean® "Key Card Activated Switch" (EEP: F6-04-01)

Pour associer ce type d'émetteur à la prise télécommandée:

1. Passer la prise télécommandée en mode «Apprentissage»
2. Insérer ou retirer la carte du lecteur. Le mouvement de la carte réalisé lors de la procédure d'apprentissage définira l'état activé de la prise. Le mouvement inverse l'état désactivé.
3. Afin d'initialiser la prise, insérer et retirer (ou inversement) la carte du lecteur



APPRENTISSAGE	UTILISATION	
Mouvement réalisé lors de l'apprentissage	Position de la carte	Etat de la prise
INSERER	INSEREE	ON
	RETIREE	OFF
RETIRER	RETIREE	ON
	INSEREE	OFF

Pour désapprendre cet émetteur

1. Passer la prise en mode « Désapprentissage »
2. Faire n'importe quel mouvement avec la carte dans le lecteur. L'émetteur ne peut plus contrôler la prise

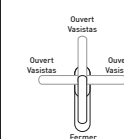
Poignée intelligente

Type EnOcean® "Window Handle" (EEP: F6-10-00)

Pour associer ce type d'émetteur à la prise télécommandée:

1. Passer la prise télécommandée en mode «Apprentissage»
2. Réaliser le mouvement avec la poignée correspondant à votre usage. Voir tableau ci dessous.

Note: Les positions Vasistas et Ouvert sont considérées comme identique



APPRENTISSAGE	UTILISATION	
Mouvement réalisé lors de l'apprentissage	Position de la poignée	Etat de la prise
OUVERT ou VASISTAS	OUVERTE ou VASISTAS	ON
	FERMEE	OFF
FERMER	FERMEE	ON
	OUVERTE ou VASISTAS	OFF

Pour désapprendre cet émetteur

1. Passer la prise en mode « Désapprentissage »
2. Faire n'importe quel mouvement avec la poignée. L'émetteur ne peut plus contrôler la prise.

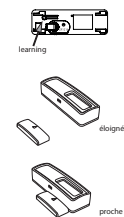
Détecteur d'ouverture

Type EnOcean® "Magnetic Contact" (EEP: D5-00-01)

Pour associer ce type d'émetteur à la prise télécommandée:

1. Passer la prise télécommandée en mode «Apprentissage»
2. Appuyer sur le bouton « learning » de votre capteur d'ouverture. La position (proche ou éloignée) de

L'aimant par rapport au capteur lors de l'appui sur le bouton « learning », définit la position qui activera la prise. L'autre position la désactivera. Voir tableau ci-dessous.



APPRENTISSAGE		UTILISATION	
Position de l'aimant lors de l'appui sur le bouton 'learning'	Position de l'aimant	Etat de la prise	
PROCHE	PROCHE	ON	ON
	ELOIGNÉE	OFF	OFF
ELOIGNÉE	ELOIGNÉE	ON	ON
	PROCHE	OFF	OFF

Pour désapprendre cet émetteur

1. Passer la prise en mode « Désapprentissage »
 2. Appuyer sur le bouton learning
- L'émetteur ne peut plus contrôler la prise

Capteur de présence / absence

Type EnOcean® "PIR Sensor" (EEP: A5-07-01 / A5-07-02 / A5-07-03 / A5-08-01 / A5-08-02 / A5-08-03)

Pour associer ce type d'émetteur à la prise télécommandée:

1. Choisir, via le bouton de la prise télécommandée, l'état voulu de la prise (activé ou désactivé) lorsque le capteur détectera une présence.
2. Passer la prise télécommandée en mode «Apprentissage »
3. Appuyer sur le bouton « learning » de votre capteur de présence.

Lors de la détection de présence, la prise sera dans l'état (Activé ou désactivé) défini dans l'étape 1.

Lors de la détection d'absence, la prise sera dans l'état inverse. Voir tableau ci-dessous.

APPRENTISSAGE		UTILISATION	
Etat de la prise avant le passage en mode 'apprentissage'	Etat du capteur	Etat de la prise	
ON	PRESENCE	ON	ON
	ABSENCE	OFF	OFF
OFF	ABSENCE	ON	ON
	PRESENCE	OFF	OFF

Pour désapprendre cet émetteur

1. Passer la prise en mode « Désapprentissage »
 2. Appuyer sur le bouton learning
- L'émetteur ne peut plus contrôler la prise

Capteur à contact sec

Type EnOcean® "Dry Contact" (EEP: A5-10-0A / A5-10-0B / A5-14-01 / A5-14-02 / A5-14-03 / A5-14-04)

Pour associer ce type d'émetteur à la prise télécommandée:

1. Choisir, via le bouton local de la prise télécommandée, l'état voulu de la prise (activé ou désactivé) lorsque le contact sec sera fermé.
2. Passer la prise télécommandée en mode «Apprentissage »

3. Appuyer sur le bouton « learning » de votre capteur.

Lors de la fermeture du contact sec, la prise sera dans l'état (Activé ou désactivé) défini dans l'étape 1.

Lors de l'ouverture, la prise sera dans l'état inverse. Voir tableau ci-dessous:



APPRENTISSAGE	UTILISATION	
	Etat du contact	Etat de la prise
ON	FERMÉ	ON
	OUVERT	OFF
OFF	OUVERT	ON
	FERMÉ	OFF

Pour désapprendre cet émetteur

1. Passer la prise en mode « Désapprentissage »
 2. Appuyer sur le bouton learning
- L'émetteur ne peut plus contrôler la prise

CENTRALE DOMOTIQUE

Apprentissage de la prise avec la centrale

La prise télécommandée NodOn® peut être contrôlée par une centrale domotique compatible EnOcean®. Pour la procédure d'apprentissage de la prise télécommandée avec la centrale domotique, veuillez vous référer à la notice de votre fabricant de centrale.

Ci dessous, une procédure générique

1. Passer votre centrale domotique en mode apprentissage
2. Passer votre prise télécommandée NodOn® en mode apprentissage. Celle-ci enverra des requêtes d'apprentissage toutes les 3sec pendant 30 secondes.
3. L'interface de votre centrale domotique vous confirmera la réussite de la procédure

Note: Pour exclure la prise télécommandée, la procédure est identique

Retrouver la liste des centrales domotiques compatibles sur www.nodon.fr dans la rubrique support.

Paramètres de la prise

La prise NodOn® est bi-directionnelle et répond au profil EEP: D2-01-0A, ci-dessous la liste des paramètres supportés.

PARAMETERS	D2-01-0A
No. Of output channels	1
Switching	X
Local control	X
Local control enable/disable	X
Taught-in devices enable/disable	X
User interface day/night mode	X
Default state configurable	X
Power Failure Detection	X
Power Failure Detection enable/disable	X

Paramètres par défaut

PARAMETERS	DEFAULT
Local control enable/disable	Enable
Taught-in devices enable/disable	Enable
User interface day/night mode	Day
Default state configurable	Previous State
Power Failure Detection enable/disable	Disable
Repeater enable/disable	Disable
Repeater level	Off

Lexique des paramètres

Switching:

Cette option sert à allumer ou éteindre la prise.

Si la valeur :

- Output value = (0x00) la prise est désactivée.

- Output value est entre (0x01) et (0x64), la prise est activée.

La prise ne possède pas d'option variateur.

Local control:

Cette option permet d'activer ou de désactiver l'usage manuel de la prise.

Dans les deux cas l'accès au mode apprentissage et réinitialisation d'usine reste disponible.

Taught-in devices:

Si le paramètre est activé, tous les émetteurs appris par la prise peuvent la contrôler.

Si le paramètre est désactivé, seule la centrale domotique peut contrôler la prise.

User interface day/night mode:

Si le paramètre est sur 'Day', le voyant de la prise s'allume lorsque celle-ci est activée et s'éteint lorsqu'elle est désactivée.

Si le paramètre est sur 'Night', le voyant de la prise reste éteint quelque soit l'état de celle-ci.

Default State:

Cette option permet de définir l'état de la prise lors de son branchement ou après une coupure de courant.

Power Failure:

Cette option permet de détecter la mise hors tension de la prise due à une coupure de courant afin d'en informer la centrale domotique. Aucune information n'est transmise si cette option est désactivée.

Pour plus d'informations sur chaque paramètre (fonction, implémentation...), et les réglages avancés, veuillez vous référer à la documentation de votre centrale domotique.

Si vous êtes fabricant de centrale domotique, veuillez vous référer à la dernière version de "EnOcean® Equipment Profiles [EEP]"

PROFILS D'EMETTEURS SUPPORTÉS

F6-02-01	A5-10-19	A5-10-10
F6-04-01	A5-10-18	A5-10-13
F6-10-00	A5-10-1A	A5-10-16
D5-00-01	A5-10-1B	A5-10-17
A5-07-01	A5-10-1C	A5-10-0A
A5-07-02	A5-10-1D	A5-10-0B
A5-07-03	A5-10-01	A5-14-01
A5-08-01	A5-10-05	A5-14-02
A5-08-02	A5-10-08	A5-14-03
A5-08-03	A5-10-0C	A5-14-04

DÉCLARATION DE CONFORMITÉ

EN61058 2002+AE2008: 2008
 NF C 61-314 2008+AE2010: 2010 (Type E)
 DIN 0620 -1: 2013 (Schuko)
 DIN 0620 -2-1: 2013 (Schuko)
 EN301489-1 V1.6.1: 2013
 EN301489-2 V1.6.1: 2013
 EN300220-1 V2.4.1: 2012
 EN300220-2 V1.9.2: 2011
 2012/19/EC WEEE Directive

ATTENTION!

Ne débrancher le produit que lorsqu'il est hors-tension. Ne pas brancher les produits les uns derrière les autres.

Ne pas utiliser le produit dans un milieu humide.

Le produit une fois branché doit rester facile d'accès.

PICTOGRAMME



Ce produit est conforme à toutes les exigences des directives européennes. Ce logo signifie qu'il ne faut pas jeter l'appareil avec les ordures ménagères. Les éléments contenus dans ce produit doivent être recyclés sélectivement pour ne pas risquer de nuire à la santé ou à l'environnement. Faites reprendre ces appareils par votre revendeur ou utilisez les moyens de collecte sélective mis à votre disposition par votre commune.



Ce produit est prévu pour être utilisé en intérieur uniquement.



Ce produit utilise un protocole de communication sans fils.



Ce produit ne contient pas de pile ou de batterie et est prévu pour avoir une faible consommation.



Ce produit ne doit pas être mis en contact avec de l'eau.



Ce produit ne doit pas être exposé à des températures supérieures à 50°C.



Ce produit ne doit pas être mis en contact avec une flamme.



Ce produit ne doit pas être exposé à des températures inférieures à -10°C.



Ce produit utilise le protocole de communication EnOcean®.

CONTACT

NodOn® by ID-RF:

ID-RF SAS

121 rue des Hêtres
 45590 St CYR EN VAL
 FRANCE

Notice en français: www.nodon.fr/notices
 User guide in English: www.nodon.fr/notices
 Manual de usuario en español: www.nodon.fr/notices
 Gebruiks instructies in vlaamse: www.nodon.fr/notices
 Bedienungsanleitung in Deutsch: www.nodon.fr/notices

SAV

www.nodon.fr rubrique "support"
 contact@nodon.fr